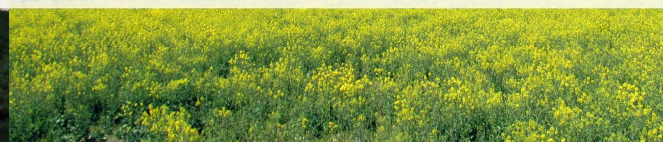
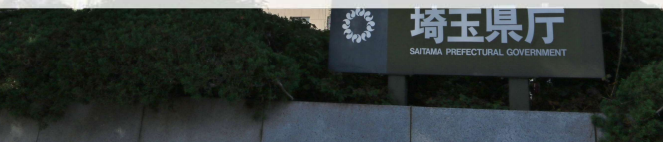


埼玉県職員仕事紹介オンラインセミナー  
～埼玉県の未来を創る仕事とその魅力～

# 埼玉県職員の 働き方・勤務条件・福利厚生等の説明

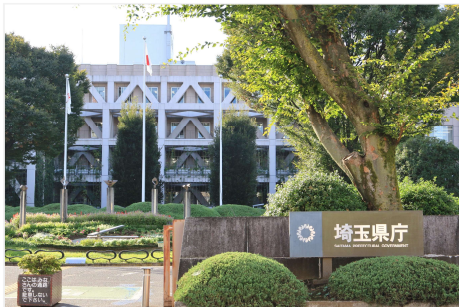


# 埼玉県庁の紹介

## ▶ 組織

本庁各部	…	11 部
本庁各課	…	99 課
地域機関	…	123 所
職員数	…	7,138 人

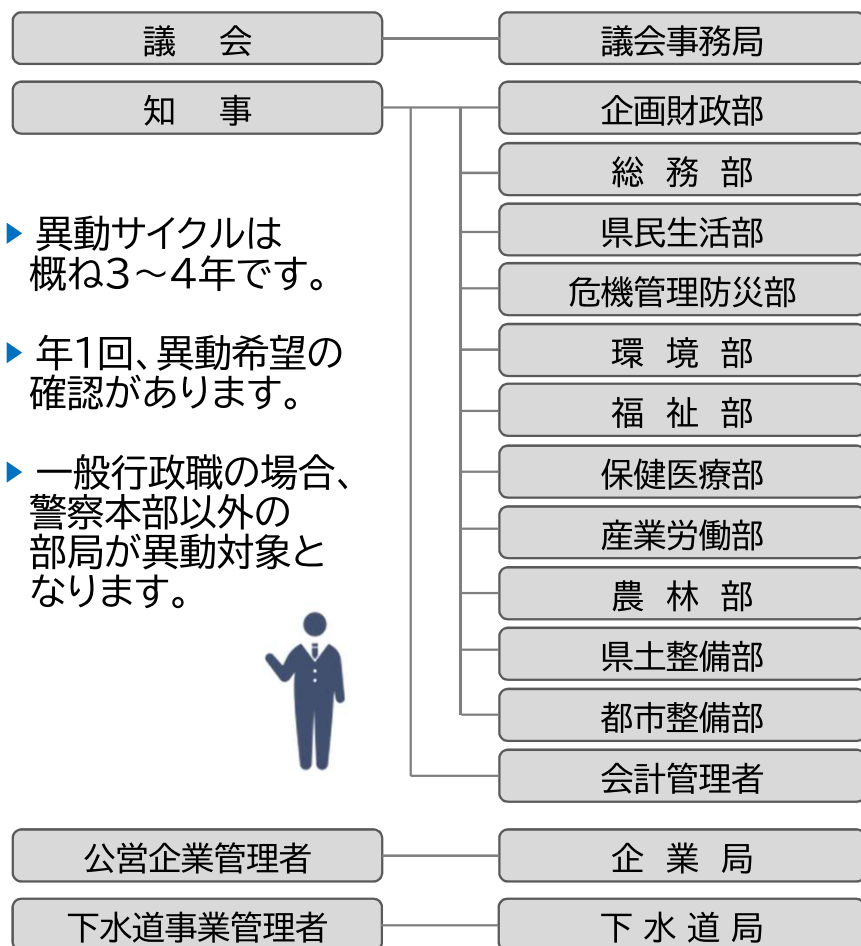
※R5.4.1時点(知事部局のみ)



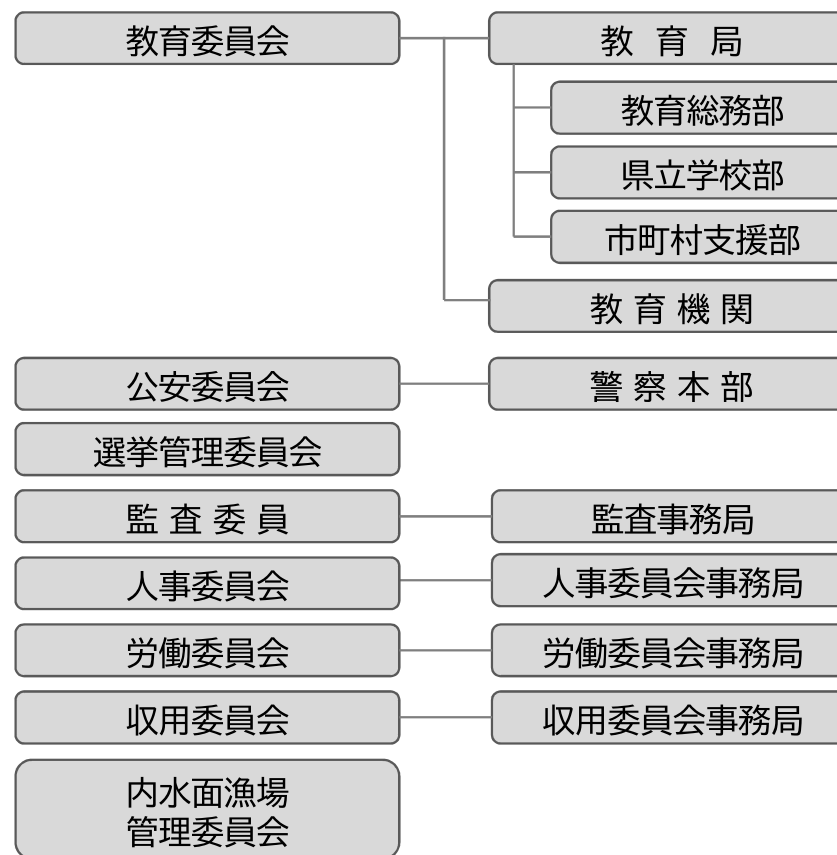
## ▶ 職種



# 埼玉県の組織図と異動について



- ▶ 異動サイクルは概ね3~4年です。
- ▶ 年1回、異動希望の確認があります。
- ▶ 一般行政職の場合、警察本部以外の部局が異動対象となります。



様々な分野で多彩な能力を活かせる職場！

# あなたのイメージはもう古い！？進むDX！

## ▶ 紙はほとんど使いません



## ▶ 庁内・庁外のコミュニケーションもオンラインで



# 柔軟で多様な働き方

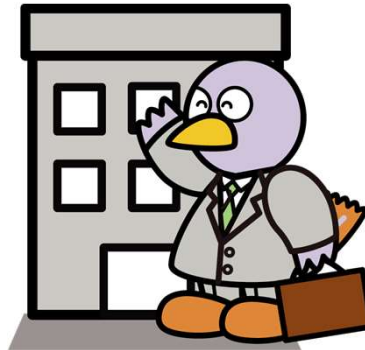
- ▶ 自分に合ったスタイルで働くことができます

## テレワーク



- ▶ Web会議・チャットの普及
- ▶ テレワーク専用の電話番号付与

## フレックスタイム制



- ▶ 事情に応じて、通常の勤務時間(8時30分～17時15分)にとらわれず始業・終業時間を7時～22時以内で変更可能
- ※コアタイムあり(原則10時～15時30分)

## サテライト勤務



- ▶ 県内地域機関や東京都庁にサテライトオフィスを設置

# サテライトオフィスのイメージ

▶ 県内16か所、都内2か所、計18か所にサテライトオフィスがあります

## 埼玉県内

本庁  
 SR浦和美園駅  
 大宮公園事務所  
 越谷県土整備事務所  
 東部地域振興センター  
 県央地域振興センター  
 川越比企地域振興センター  
 西部地域振興センター  
 南西部地域振興センター  
 久喜図書館  
 北部地域振興センター  
 熊谷県土整備事務所  
 本庄県税事務所  
 秩父地域振興センター  
 東松山県土整備事務所  
 飯能県土整備事務所

## 東京都内

東京事務所  
 東京都庁

## ■サテライトオフィス例

**駅うえ 浦和美園**  
SR直結

浦和美園駅0分	打合せテーブル
民間駐車場多数	ホワイトボードあり
広々スペース	ゆったりデスク
24型モニター完備	都職員相互利用
Wi-Fi設置/PC持込専用SO	貸会議室併設(有料)



**駅近 東京都庁**  
新宿/都庁前

JR新宿駅西口	都庁未来型オフィス
徒歩10分	新しい働き方体験
都営地下鉄大江戸線	Wi-Fi設置/PC持込専用
都庁前駅直結	最多15席確保
利便性・立地最高	職員食堂・展望室



# 職員が働いている“執務室”

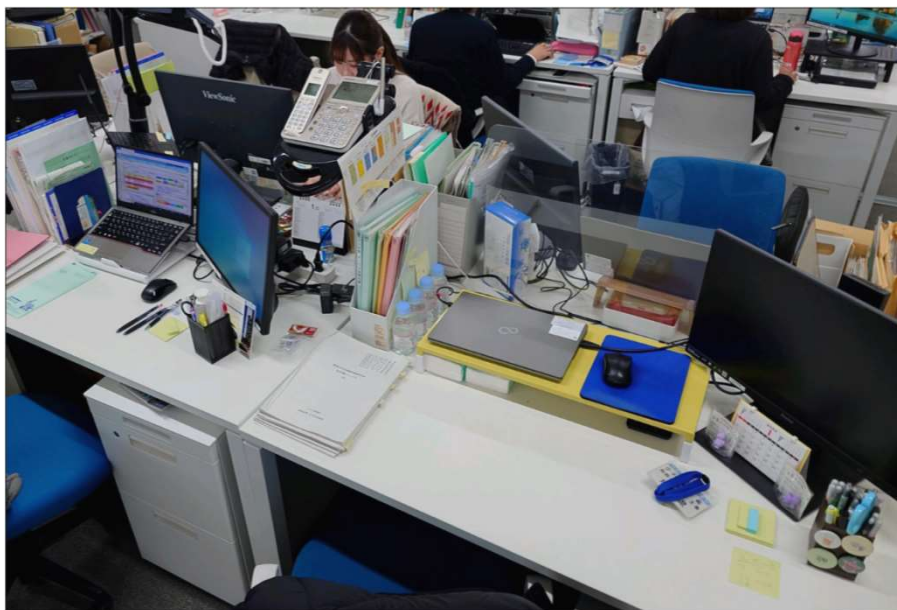
職員が働いている“執務室” 気になりませんか？



少しだけ様子をお見せします！

# 職員が働いている“執務室”

## ▶ 少子政策課



広いスペースで、突然の来客にもスムーズに対応できます！  
設置されているモニターに資料を映しながら打合せができるので、とても便利です！





# 職員が働いている“執務室”

## ▶ 行政・デジタル改革課



机の引出しをなくし、  
PC・私物はロッカーへ



毎日「席替え」  
他グループとの交流拡大

行政・デジタル改革課内は  
フリーアドレスです！  
気分や業務の都合などで  
座る席を変えています！



# 職員が働いている“執務室”

## ▶ ワークラウンジ



1人で集中したい時は  
自分のPCを持って  
ワークラウンジで仕事を  
しています！



# 埼玉県庁で働くにあたり…

人事制度  
は？

給与は？

休暇は？

研修制度  
は？

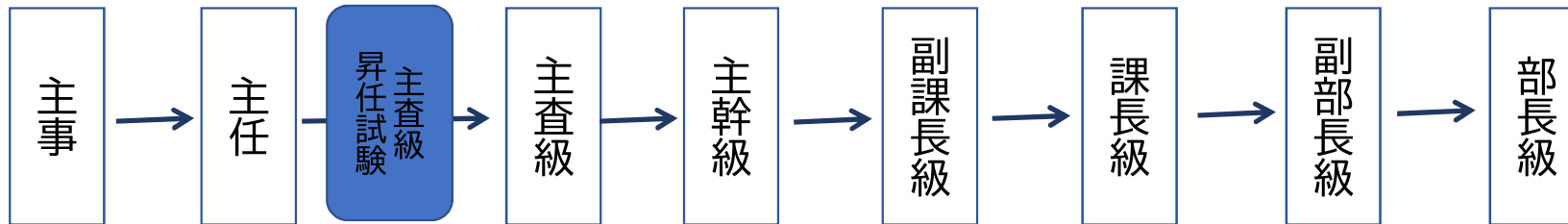


# 人事制度

## ○ 昇任

- ・ 採用時の職名＝「主事」又は「技師」
- ・ その後は職種ごとに昇任試験や勤務成績を考慮するなど、性別や学歴にとらわれない、公平な選考により昇任する。

※一般行政の昇任例



## ○ 異動

- ・ 原則として毎年4月1日(サイクルは3～4年)
- ・ 年1回「自己申告制度」によって異動希望調査を実施
- ・ 職員応募制度も実施

## ○ 他の団体への派遣

国、都道府県、大学院、海外、民間企業 等



# 休暇制度

## ○ 年次休暇

1年につき20日付与

※年の途中で採用された職員については、在職期間により付与されます。  
(4月1日付採用の場合、1年につき15日)

## ○ 特別休暇

例: 夏季休暇、出産休暇、子育て休暇、  
男性職員の育児参加のための休暇

## ○ その他

病気休暇、組合休暇、介護休暇

# 主な子育て支援制度

出産休暇	産前6週間、産後8週間	女性
出産補助休暇	妻の出産時に入院の付添い等をする場合 (産後2週間で3日の範囲内)	男性
育児休業	3歳未満の子を養育する場合	男性・女性
育児休暇	1歳6か月未満の子の保育園への送迎等を行う場合 (1日90分以内)	男性・女性
子育て休暇	義務教育終了前の子を養育する職員が、子の看護や学校行事等に出席する場合(子1人=年7日間)	男性・女性
育児短時間勤務制度	小学校就学前の子を養育する職員が勤務時間を短縮 (週38時間45分 → 週19時間25分~24時間35分)	男性・女性

# 給与について

## ○ 給与の支給日

ア 給料及び諸手当  
毎月21日

イ 期末手当及び勤勉手当  
6月30日、12月10日

## ○ 手当

地域手当、通勤手当、住居手当、扶養手当等

## ○ 初任給(R5.4.1時点)

上級(大学卒) 行政職 約222,600円(地域手当を含む)

# 研修制度

## ○ 階層別基本研修

職位に応じた能力を身に付ける

例:新規採用職員研修、主任研修etc...

## ○ 階層別選択研修

一人ひとりのキャリア形成に必要な知識を身に付ける

例:民法、政策法務、実践接遇etc...

## ○ 派遣研修

民間企業派遣、大学院派遣etc...





# 新規採用職員研修のカリキュラム例

- **埼玉県沿革**

埼玉県の地理や歴史、各地域の特徴を学ぶ。

- **地方公務員制度、公務員倫理等**

地方公務員制度の概要や職員の服務、勤務条件等を学ぶ。

- **接遇**

基本的な接遇に関する姿勢と技法を講義と演習で学ぶ。

- **組織人としての自己成長**

目的意識を持ち、主体的に仕事や能力開発に取り組む姿勢とスキルを身につける。

# 新規採用職員指導員制度（ブラザー・シスター制度）

## ○ 新規採用職員指導員とは？

- ・ 新規採用職員が早期に県職員としての自覚を持ち、実践的な職務遂行能力を習得できるよう、所属長及びグループリーダーとともに指導を行い能力開発を支援する。
- ・ 採用後約1年間、同じ担当内で年齢が近い先輩職員が指導員（ブラザー・シスター）となる。

## ○ 新規採用職員の声

- ✓ 新規採用職員1人につき1人の先輩職員がつくため、安心して業務に携わることができました。
- ✓ 入庁後、マンツーマンで教えてくれる先輩がいると非常に心強いです。また、先輩職員を通じて人間関係や視野も広がりました。

# R6年度から試験が変わります！

令和6年度から **求め、  
嬉しむ人。**

ここが変わる！  
埼玉県職員採用試験

**POINT 01** 上級試験・初級試験の専門職で  
教養試験を廃止します

- 上級試験の「福祉」「心理」「設備」「設備(警察)」「総合土木」「建築」「化学」「農業」「林業」
- 初級試験の「設備」「総合土木」

において教養試験を廃止し、1次試験が専門試験のみとなります。

※ 上記の試験職種は、令和元年度以降で試験の実施があった職種を記載しています。  
令和6年度の試験実施職種は、令和6年2月頃に公表する採用試験実施計画を参照してください。

- 上級試験の設備、総合土木、建築で行っていた「新方式試験」は廃止します。

**POINT 02** 免許資格職試験で  
教養試験を廃止します

- 「薬剤師」「獣医師」「保健師」「保健師(警察)」「管理栄養士」「栄養士」「司書」

において教養試験を廃止します。

※ 上記の試験職種は、令和元年度以降で試験の実施があった職種を記載しています。  
令和6年度の試験実施職種は、令和6年2月頃に公表する採用試験実施計画を参照してください。

- 「薬剤師」「獣医師」「保健師」「管理栄養士」は、教養試験の廃止に伴って、これまで2次試験で行っていた「論文試験」の実施スケジュールを前倒しし、合格発表までの期間を早期化します。

※ 実施スケジュールの詳細は、令和6年2月頃に公表する採用試験実施計画を参照してください。

■お問合せ先  
埼玉県人事委員会事務局 任用審査課採用試験担当  
☎048-822-8181 ☒a6402-10@pref.saitama.lg.jp

詳細はHPをチェック ▶ 埼玉県職員採用情報



埼玉県スコット  
「コパトロン」でいたまっせ

彩の国  
埼玉県

## Point

### 上級試験・初級試験

- ✓ 専門職について教養試験を廃止
- ✓ R5年度まで行っていた新方式試験は廃止

### 免許資格職試験

- ✓ 教養試験を廃止
- ✓ 薬剤師・獣医師・保健師・保健師(警察)・管理栄養士については、論文試験を第1次試験として実施し、合格発表までの期間を早期化

# R6年度から試験が変わります！

## 専門職(上級試験・初級試験)の試験内容

従来の試験内容	
第1次試験	教養試験 専門試験
第2次試験	論(作)文試験 人物試験(面接)



新しい試験内容	
第1次試験	専門試験
第2次試験	論(作)文試験 人物試験(面接)

# R6年度から試験が変わります！

薬剤師・獣医師・保健師・保健師(警察)・管理栄養士の試験内容

従来の試験内容	
第1次試験	教養試験
第2次試験	論文試験 人物試験(面接)



新しい試験内容	
第1次試験	論文試験
第2次試験	人物試験(面接)

# R6年度から試験が変わります！

## 栄養士・司書の試験内容

従来の試験内容	
第1次試験	教養試験 専門試験
第2次試験	論文試験 人物試験(面接)



新しい試験内容	
第1次試験	専門試験
第2次試験	論文試験 人物試験(面接)

# R6年度の試験制度について

彩の国 埼玉県  
埼玉県職員採用情報

HOME 採用試験・選考情報 受験申込み 合格発表 パンフレットダウンロード

「日本一  
暮らしやすい  
埼玉県」の実現へ

自ら考え果敢に挑戦し、未来を切り拓ける人、  
そんな「埼玉愛の人」が埼玉県には必要です。

採用試験・選考情報

採用試験について

令和6年度試験制度変更 → 試験実施計画 → 試験実施状況 →

試験の例題 →

**上級試験等**  
令和5年度の試験は終了しました。  
【参考】令和5年度受験案内  
受験者へのお知らせ

**初級試験等**  
令和5年度の試験は終了しました。  
【参考】令和5年度受験案内  
受験者へのお知らせ

**経験者試験**  
令和5年度の試験は終了しました。  
【参考】令和5年度受験案内（PDF：  
763KB）  
受験者へのお知らせ

R6年度の試験の詳細については、  
人事委員会事務局HP  
「埼玉県職員採用情報」  
に順次掲載します！



埼玉県職員採用

検索

CLICK!

