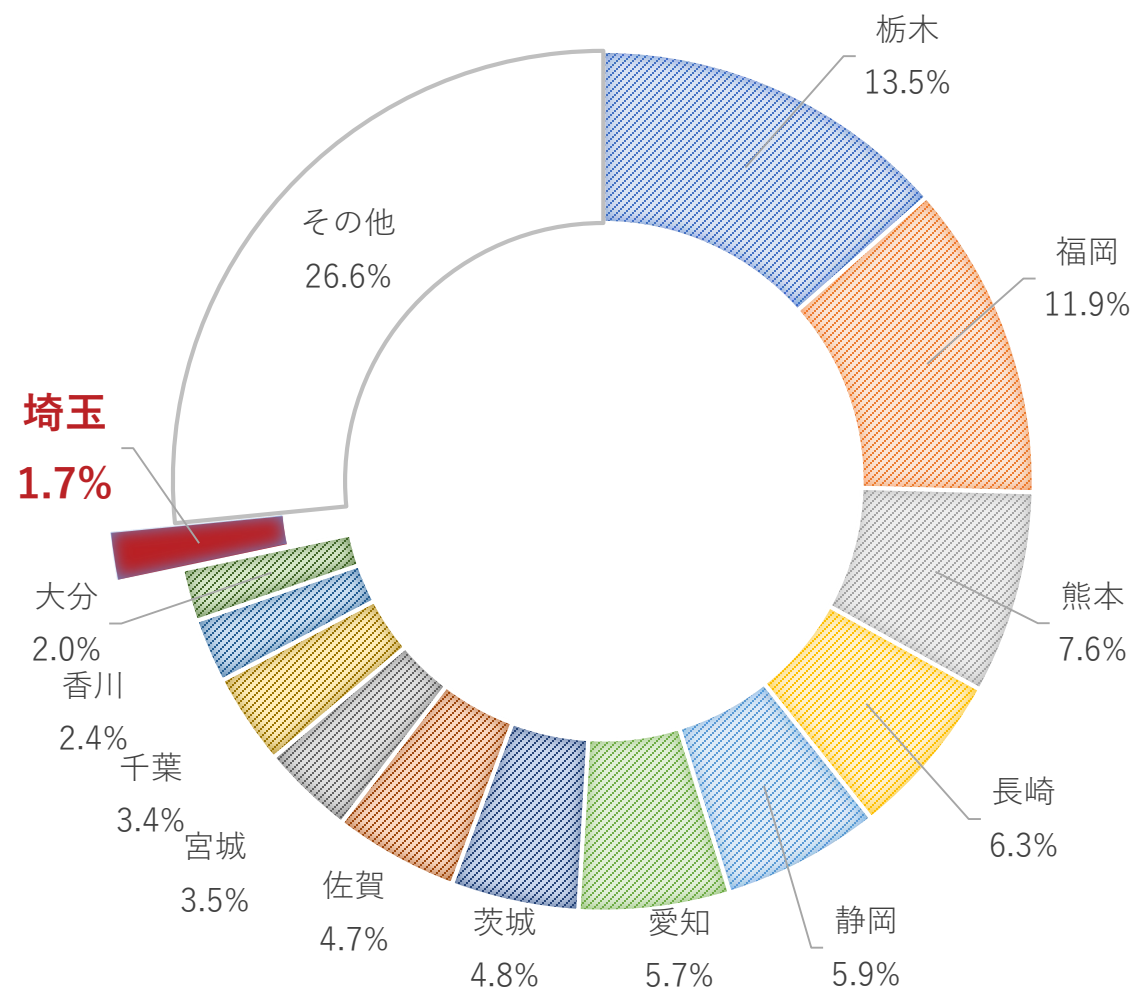


(別添1)

参考資料

埼玉県のごちそう生産状況

主要県のごちそう産出額の割合（令和3年）



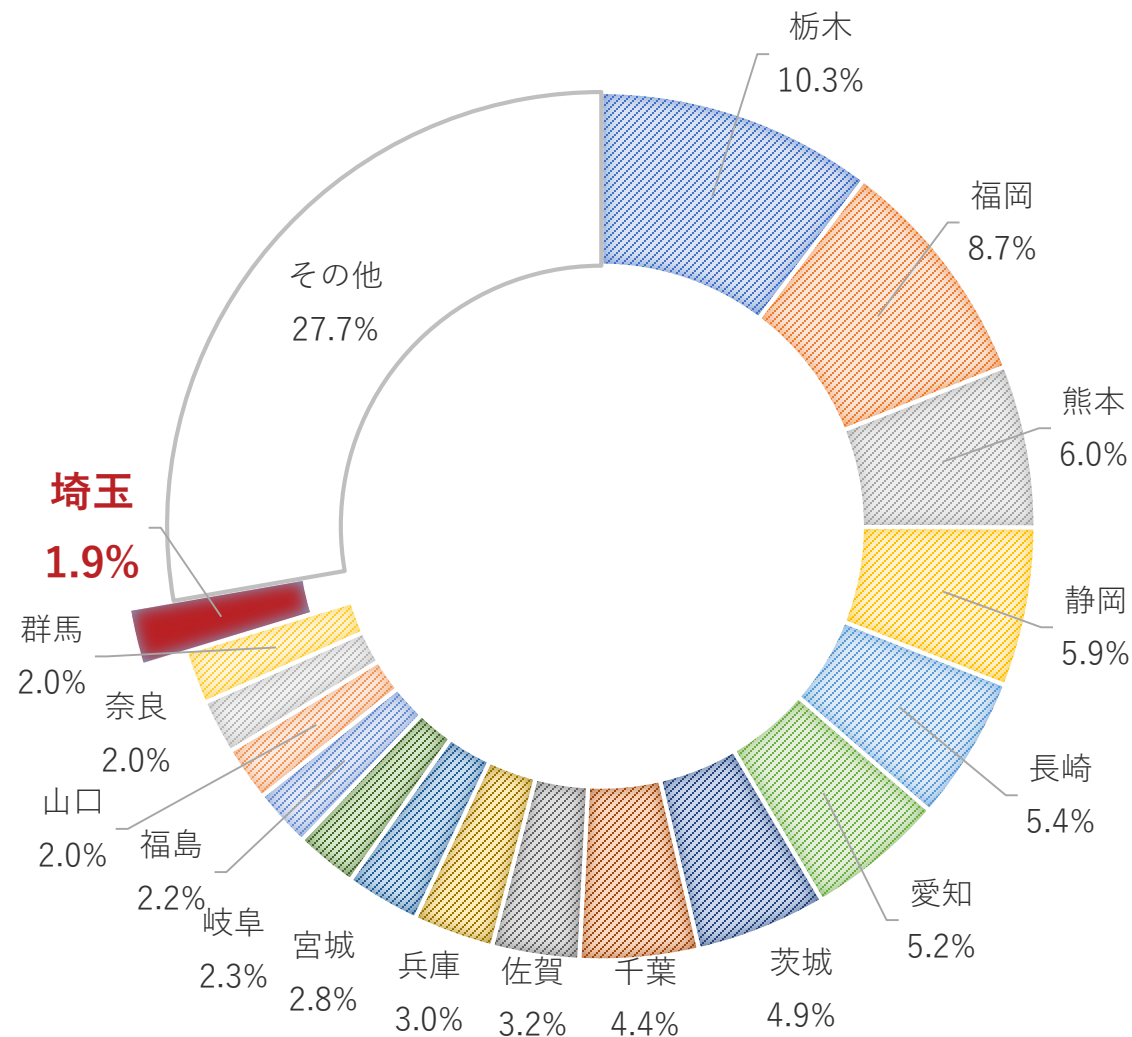
出典：農林水産省
「生産農業所得統計（野菜）」から作成

（令和3年の状況）

区 分	産出額(億円)	シェア(%)
■全 国		
—	1,834	100
■都道府県別（上位から）		
1.栃 木	248	13.5
2.福 岡	218	11.9
3.熊 本	140	7.6
4.長 崎	115	6.3
5.静 岡	109	5.9
6.愛 知	104	5.7
7.茨 城	88	4.8
8.佐 賀	86	4.7
9.宮 城	64	3.5
10.千 葉	63	3.4
11.香 川	44	2.4
12.大 分	36	2.0
13.埼 玉	32	1.7

埼玉県のごいちご生産状況

主要県のごいちごの作付面積の割合（令和3年）



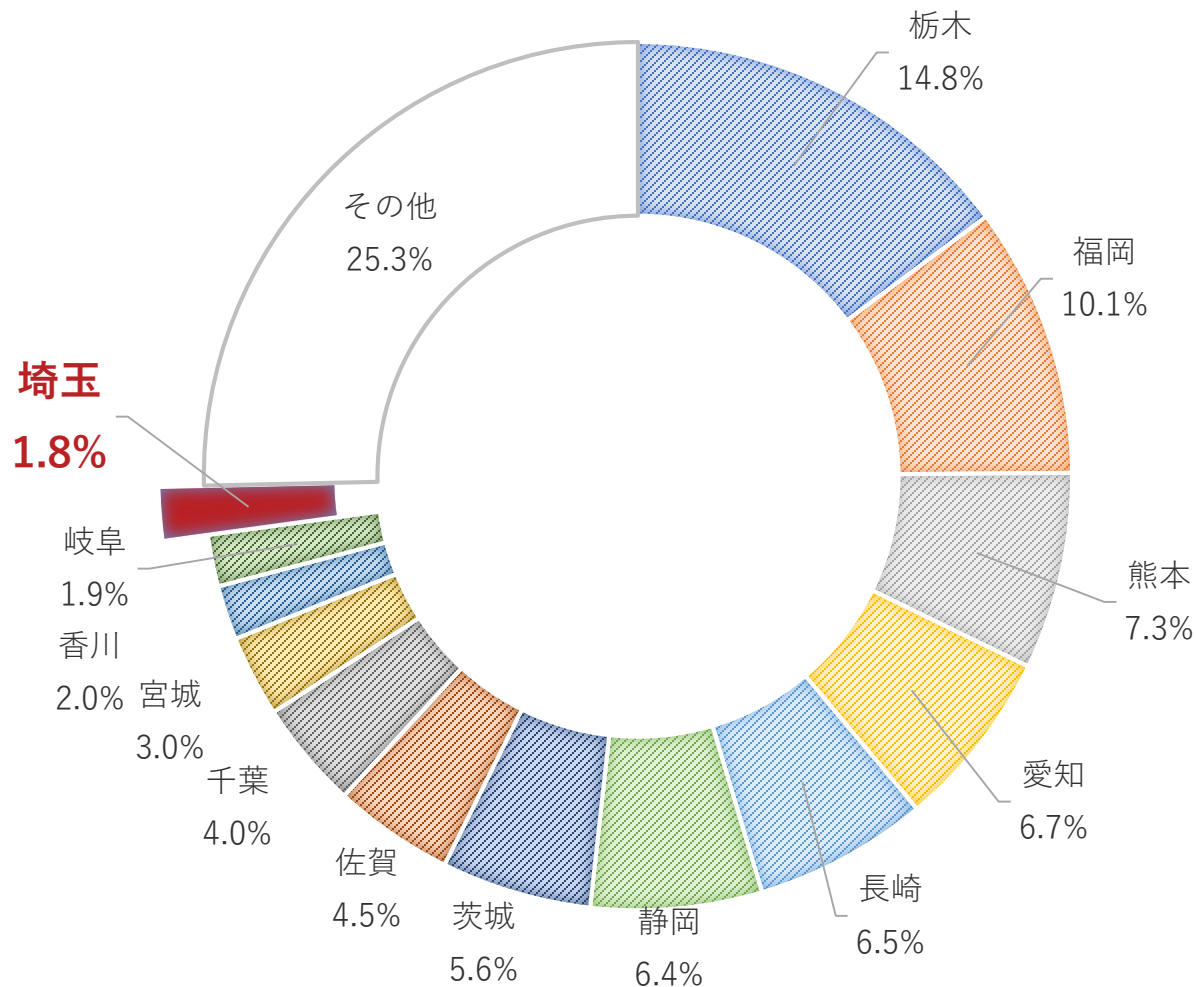
（令和3年の状況）

区 分	作付面積(ha)	シェア(%)
■全 国		
—	4,930	100
■都道府県別（上位から）		
1.栃 木	509	10.3
2.福 岡	428	8.7
3.熊 本	298	6.0
4.静 岡	292	5.9
5.長 崎	266	5.4
6.愛 知	254	5.2
7.茨 城	240	4.9
8.千 葉	218	4.4
9.佐 賀	160	3.2
10.兵 庫	148	3.0
⋮	⋮	⋮
17.埼 玉	96	1.9

出典：農林水産省
「作況調査（野菜）」から作成

埼玉県のいちご生産状況

いちごの収穫量の割合（令和3年産）



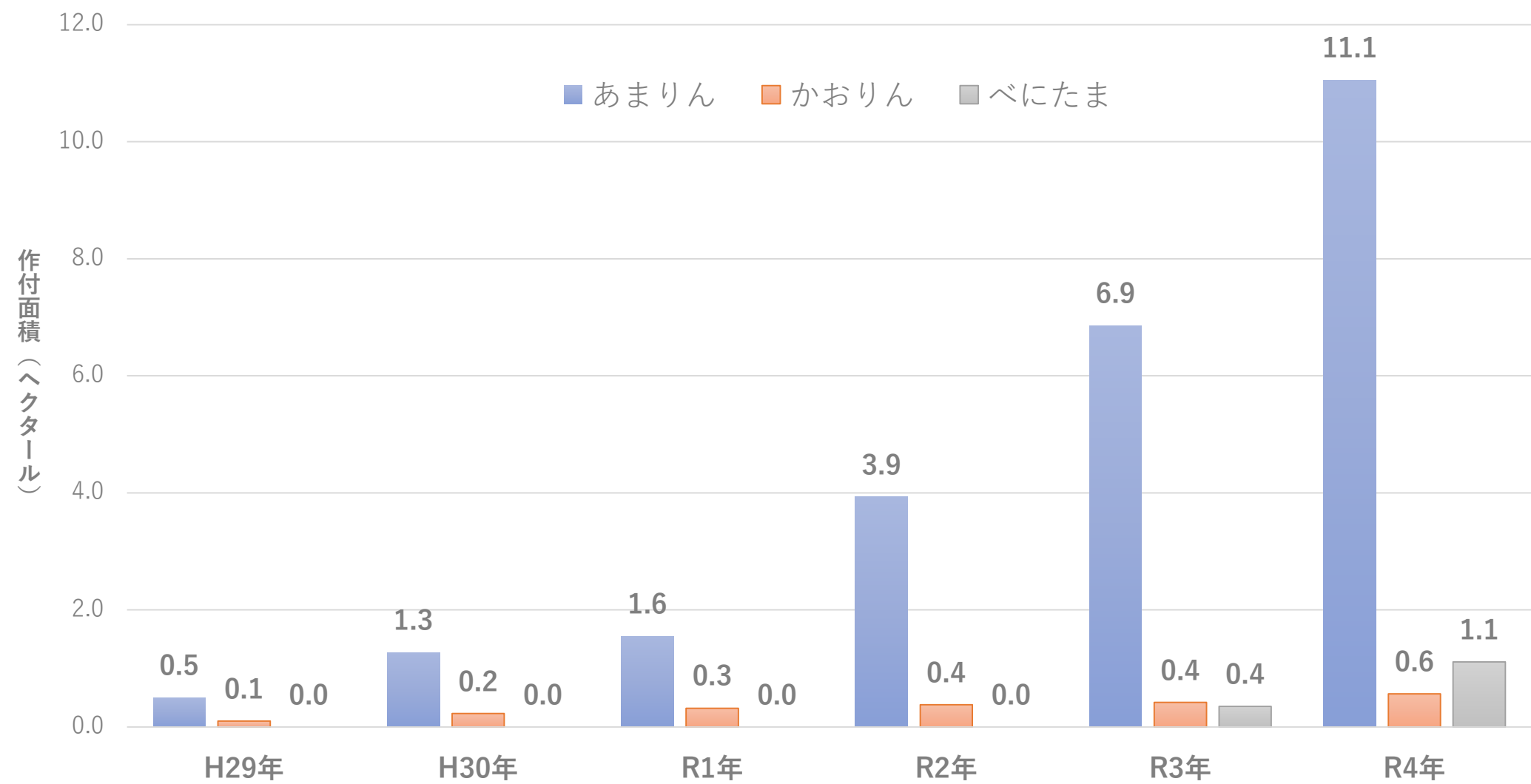
（令和3年産の状況）

区 分	収穫量(トン)	シェア(%)
■全 国		
—	164,800	100
■都道府県別（上位から）		
1.栃 木	24,400	14.8
2.福 岡	16,600	10.1
3.熊 本	12,100	7.3
4.愛 知	11,000	6.7
5.長 崎	10,700	6.5
6.静 岡	10,500	6.4
7.茨 城	9,220	5.6
8.佐 賀	7,380	4.5
9.千 葉	6,630	4.0
10.宮 城	5,000	3.0
⋮	⋮	⋮
13.埼 玉	3,000	1.8

出典：農林水産省
「作況調査（野菜）」から作成

埼玉県のごいちご生産状況

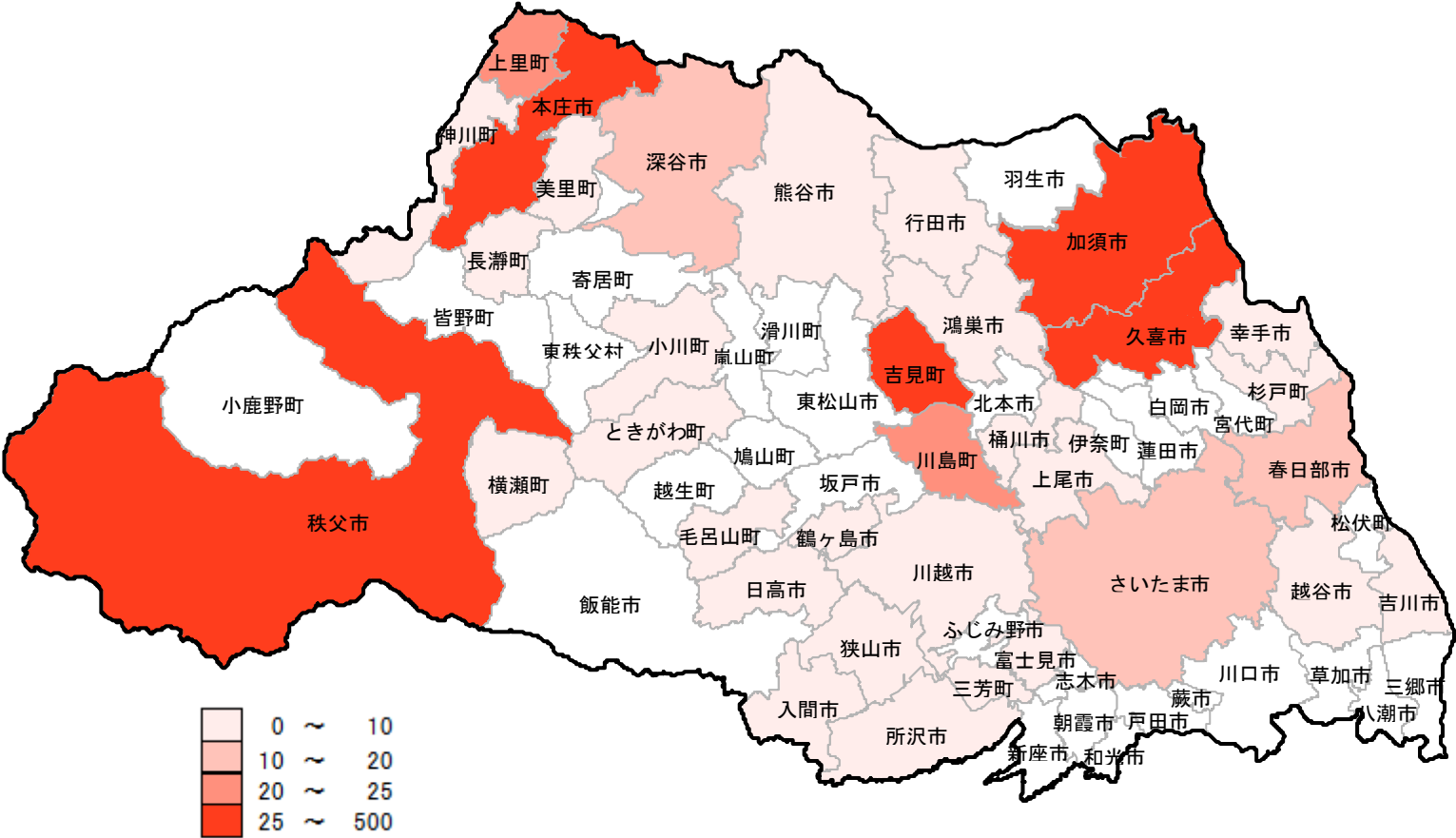
オリジナル品種の作付面積の推移



出典：埼玉県調べ

埼玉県の一ご生産状況

埼玉県の主な生産地（いちご産出額の分布図）



出展：農林水産省「令和3年 市町村別農業産出額（推計）」から作成（単位：億円）
なお、億単位未満、事実のないもの、統計数値が公表されていないものは白地表示

（令和3年の状況）

No.	団体名	産出額(億円)
1	吉見町	36
2	久喜市	33
3	秩父市	30
4	本庄市	28
5	加須市	27
6	川島町	22
7	上里町	20
8	深谷市	17
9	春日部市	16
10	さいたま市	15
11	横瀬町	9
12	越谷市	6
13	毛呂山町	5
14	行田市	5
15	美里町	5
(以下 略)		

■ 埼玉県のいちご生産状況

埼玉県内の観光農園

- 本県が把握しているものとして、埼玉県公式HP「グリーン・ツーリズム埼玉」（イチゴ狩り）があること。
(<https://www.pref.saitama.lg.jp/greentourism/enjoy/taiken/ichigo.html>)

「あまりん」・「かおりん」を取扱う農園

- 本県が把握しているものとして、埼玉県公式HPにリストがあること。
(https://www.pref.saitama.lg.jp/a0904/yasai/kaorin_amarin.html)
- ※ 「べにたま」については、県内の市場出荷産地（加須市や吉見町など）に限定して試験栽培を行っている。
また、県内卸売市場を中心として流通しており、現時点では観光農園・直売での取扱いはないこと。

■ 全国初「プレミアムいちご県」の認定について

- 日本野菜ソムリエ協会が開催した「第1回全国いちご選手権」において、最高金賞を受賞した埼玉県「あまりん / 生産者：ヒロファーム」を始め、埼玉県からエントリーした6品全てが入賞以上だったことから、「もっともおいしいいちごを生産している県」として『第1回全国いちご選手権 プレミアムいちご県』として認定された。

<参考> 埼玉県公式HP「埼玉県が「プレミアムいちご県」に認定されました」
(<https://www.pref.saitama.lg.jp/a0904/news/page/news2023030901.html>)

■ 「あまりん」 ・ 「かおりん」 ・ 「べにたま」 の苗の取扱いについて

- 「あまりん」 ・ 「かおりん」 については、埼玉県オリジナルブランドとしての育成の観点から、県と県域のいちご生産者団体で許諾契約を締結し、当該団体を通じてのみ苗を供給していること。そのため、埼玉県内の生産者であっても、当該団体に所属していない生産者は栽培できず、当該団体に所属する生産者であっても、栽培するほ場は「県内ほ場」に限ることとしており、埼玉県外や家庭菜園での栽培はできない状態であること。
- 「べにたま」 については、埼玉県オリジナルブランドとしての育成の観点から、令和6年産（令和5年定植、令和5年11月～令和6年5月出荷分）までは、県内の市場出荷産地（加須市や吉見町など）に限定して苗を供給しており、生産から販売までの実証を行っているところであること。なお、令和7年産からは、市場出荷に限定せず、県と許諾契約を締結した県域のいちご生産者団体に所属する生産者は栽培が可能となる。令和6年秋から、県域のいちご生産者団体に所属する生産者に対して、令和7年産用の親株を配布している。

■ これまで県で制作した主な販促資材

▼のぼり (W600mm×H1800mm)



▼ミニのぼり (W100mm×H300mm)



▼ポスター (A2)



■ これまで県で制作した主な販促資材

▼チラシ (A4)



▼チラシ (A6)



■ これまで県で制作した主な販促資材

▼チラシ (A6)



▼チラシ (A6)



▼チラシ (A6)



■ これまで県で制作した主な販促資材

▼チラシ (A4)



■ 品種特性表

	埼園い3号（あまりん）	埼園い1号（かおりん）	べにたま	（参考）とちおとめ
開発経緯	観光・直売に可能な高糖度・果実外観等の優良形質を有することを目標に育種	観光・直売に可能な高糖度・果実外観等の優良形質を有することを目標に育種	収量性が高く果実外観が優良かつ良食味等の形質を有することを目標に育種	－
品種登録	平成31年2月14日	平成31年2月14日	出願中	平成8年11月21日
育成系統	やよいひめ×ふくはる香	ふくあや香×ゆめのか	かおりん×かおり野	久留米49号×栃の峰
形 状	心臓形	円錐形	円錐形	円錐形
大 き さ	中	中	大（16.37g）	大
果 皮 色	赤	赤	赤	鮮赤
果 肉 色	橙赤	橙赤	白	淡紅
糖 酸 比	24.76	21.97	26.20	20.24
平均糖度	14.27	14.23	12.56	11.04
平均酸度	0.58	0.65	0.48	0.55
収穫開始	12月中下旬	12月下旬～1月上中旬	12月上旬	11月下旬～12月上旬

※ 各品種の「形状～果肉色」については、品種登録又は出願時の内容、「イチゴ新品種「とちおとめ」の育成」（栃木県農業試験場研究報告第44号）から抜粋して記載している。

※ 糖度は可溶性固形物含量（Brix.）を、酸度はクエン酸換算％を、糖酸比は「可溶性固形物含量÷クエン酸換算％」の値を指す。

※ 「糖酸比」・「平均糖度」・「平均酸度」については、埼玉県農業技術研究センターにおける調査結果（令和4年1月から4月までの平均/栽培ほ場：埼玉県農業技術研究センター（熊谷市須賀広）/7日おきに1～10果を測定に供試）

■ あまりんー果実外観ほかー



■ かおりんー果実外観ほかー



■ ベにたまー果実外観ほかー



■ あまりん・かおりんのイラスト画・字体／べにたまロゴデザイン

あまりん・かおりんのイラスト画・字体



- ・ 秩父市出身の落語家・林家たい平氏が、「彩の国生まれのいちご姉妹！！」をイメージして命名するとともに、イラスト画等を作成した。

べにたまロゴデザイン



- ・ 一般公募を基に令和5年2月にロゴデザインを決定した。
 - ・ マーク及びロゴタイプのイメージ等については、以下のURLを参照のこと。
- ＜参考＞埼玉県公式HP「県オリジナルいちご「べにたま」のロゴデザインを決定」

<https://www.pref.saitama.lg.jp/a0902/news/page/news2023022401.html>