

“認知症”ではないかと心配している方が いらした時は…

職場に認知症ではないかと心配している方がいらっしゃったら、企業などの産業医にご相談をください。また、認知症の診断に当たっては、認知症疾患医療センターなどの専門医療機関を受診するよう勧めてください。

また、埼玉県では若年性認知症の相談・支援窓口を設置していますので、まずは御連絡ください。

相談機関



○埼玉県の若年性認知症相談窓口

※ 埼玉県の若年性認知症支援コーディネーターが相談対応と支援を行います。

〔公益社団法人
認知症の人と家族の会埼玉県支部〕
電話 048-667-5553
月～金（年末年始・祝日除く）
10:00～15:00
FAX 048-667-5953（随時）

○若年性認知症コールセンター（全国）

〔社会福祉法人仁至会
認知症介護研究・研修大府センター〕
電話 0800-100-2707
月～土（年末年始・祝日除く）
10:00～15:00
<http://y-ninchisyotel.net/>

地域包括支援センター

認知症の身近な相談窓口には、各市町村に設置されている地域包括支援センターがあります。

地域包括支援センターの一覧については、以下の県ホームページをご覧ください。

URL: <https://www.pref.saitama.lg.jp/a0609/houkatsu.html>

認知症疾患医療センター

認知症の人とその家族が住み慣れた地域で安心して生活ができるための支援の一つとして、都道府県や政令指定都市が指定する病院に設置するもので、主な業務は次のとおりです。

- (1) 専門医療相談（電話・面談）
 - (2) 鑑別診断とそれに基づく初期対応
 - (3) 身体合併症、行動・心理症状への急性期対応
- 受診には予約が必要ですので、あらかじめお問い合わせください。

認知症疾患医療センターに指定されている医療機関

- 埼玉精神神経センター 電話 048-857-6817
(〒338-8577 さいたま市中央区本町東6-11-1)
- 秩父中央病院 電話 0494-22-9366
(〒368-0056 秩父市寺尾1404)
- 武里病院 電話 0120-8343-56
(〒344-0036 春日部市下大増新田9-3)
- 西熊谷病院 電話 048-599-0930
(〒360-0816 熊谷市石原572)
- 丸木記念福祉メディカルセンター
電話 049-276-1486
(〒350-0495 入間郡毛呂山町毛呂本郷38)
- 戸田病院 電話 048-433-0090
(〒335-0026 戸田市新曾南3-4-25)
- 埼玉県済生会鴻巣病院 電話 048-501-7191
(〒365-0073 鴻巣市八幡田849)
- 菅野病院 電話 048-464-6655
(〒351-0114 和光市本町28-3)
- あさひ病院 電話 04-2957-1202
(〒350-1317 狭山市水野592)
- 久喜すずのき病院 電話 0480-23-3300
(〒346-0024 久喜市北青柳1366-1)

このリーフレットについてのお問合せは、
埼玉県福祉部地域包括ケア課
〒330-9301
さいたま市浦和区高砂3-15-1
電話 048(830)3251
FAX 048(830)4781

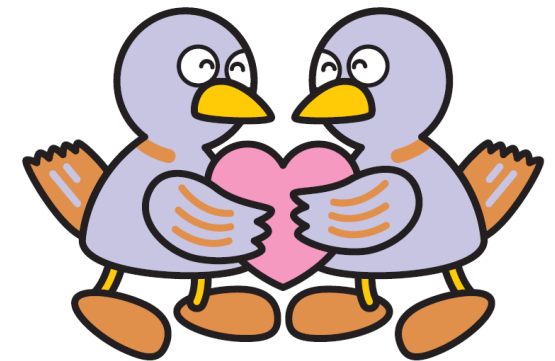


介護マーク

外出先でこのマークを見たら
暖かく見守ってください。

仕事上のトラブルも、 もしかしたら

“若年性認知症” が原因かもしれません



埼玉県のマスコット コバトン

平成30年2月
埼玉県福祉部地域包括ケア課



“認知症”は高齢者だけの病気ではありません

認知症は、65歳未満の方にも発症するのをご存知ですか？これを「若年性認知症」と言います。

若年性認知症が発症する平均の年齢は概ね51歳と推定されています。* ちょうど組織の中核として、一家の働き手として重要な時期に当たります。しかし、認知症が原因の仕事上のトラブルやうつ状態を、ストレスや年齢のためと感じて見過ごしたり、他の病気と勘違いしてしまうこともあります。

もしかしたら、仕事上のトラブルの中には、認知症が原因のものもあるかもしれません。そして、本人も周囲も悩んでいるかもしれません。

「※」…「若年性認知症の実態と対応の基盤整備に関する研究」の調査結果(平成21年3月19日厚生労働省発表)より

大切な早期発見・早期治療、就労継続

◎ 早期発見・早期治療

多くの場合は、認知症を治すことは困難です。しかし、早期に治療を開始することにより、病気の進行を遅らせたり、症状を改善したりすることができることもあります。

また、早期に診断を受けることで、本人や家族は今後の人生設計を考えることができたり、様々なサービスを早い段階から受けたりすることができます。

◎ 就労継続

就労継続に当たっては、企業が配置換え等の合理的配慮を提供し、働く環境を整えることが重要となります。

埼玉障害者職業センターでは、企業が行う環境調整や職務設定等に対する助言、ジョブコーチによる専門的支援など、企業に対する支援を行っています。

就労に関する支援機関

- 埼玉障害者職業センター (電話 048-854-3222)
<http://www.jeed.or.jp/location/chiiki/saitama/>
- 埼玉県内の障害者就業・生活支援センター
<http://www.pref.saitama.lg.jp/a0809/syougai-map/syougai09-03.html>
- 埼玉ハローワーク
<http://saitama-hellowork.jsite.mhlw.go.jp/>

早期発見のために～認知症のチェックリスト～

認知症の発症初期の症状は原因となる病気により異なり、個人差もありますが主に次のチェックリストにある兆候が見られます。

社内の健康教育の一つとしてこのチェックリストを取り入れて、本人や周囲の方による点検を実施してみたいかでしょうか。

その結果気になることがある方には、企業の産業医に相談をしたり、専門の医療機関を受診するよう勧めていただければ、認知症の早期発見につながります。

認知症のチェックリスト

- 1 会ったことのある取引先の人の名前や商談の日時を忘れるだけでなく、その人が取引先の人であることや商談の約束をしたこと自体も思い出せないことがある。
- 2 電話など、意識することもなく使えなはずの慣れた道具の使用に戸惑うようになった。
- 3 日常使っていた簡単な言葉が思い出せなくなって、“あれ”、“それ”と言ってしまふことが多くなった。
- 4 通勤経路や行き慣れた先への出張などで、どこにいるかわからなくなり道に迷ったことがある。
- 5 今日が何月何日か思い出せないことが多くなっただけでなく、生活リズムも乱れて夜でも眠れなくなったり、昼間でも眠くなったりするようになった。
- 6 寒いのに薄着をしてしまったり、暑いのに厚着をしてしまったりと気温に応じた服装の調整が苦手になった。
- 7 打ち合わせや会議で話についていけなくなった。
- 8 捜し物が多くなり、例えば冷蔵庫で捜し物の鍵が見つかるなど普通では考えられないところに置き忘れたことがある。
- 9 その場の空気に合わない感情反応をしてしまい、周囲を驚かせてしまったことが多くなった。
- 10 疑り深くなった、いらいらするようになった、気がふさがちになった、無関心になった、心配性になった等、以前と比べて性格が変わったと感じたり、言われたことがある。
- 11 仕事や家事、趣味に対する意欲がなくなり、ボーとしている時間が長くなった。

Alzheimer's Disease International "Early symptoms" <http://www.alz.co.uk/alzheimers/symptoms.html>(2009/12/5)に基づき作成

認知症を引き起こす主な病気

認知症は様々な病気によって引き起こされます。その主なものと初期の症状は次のとおりです。

病気により治療方法は異なるため専門医の確定診断が重要です。

アルツハイマー型認知症

脳の中にβ アミロイドというたんぱく質が蓄積することで脳の細胞が死んでしまう病気で、高齢になるに従って多く発症します。初期には新しいことが覚えられなくなります。

脳血管性認知症

脳梗塞や脳出血などの脳血管障害で起こる認知症です。初期から歩行障害などの身体的機能の障害を、記憶障害のほかに伴うことが多いのが特徴です。

レビー小体型認知症

脳の中にレビー小体というたんぱく質が蓄積して起こる病気です。記憶障害のほか手足の震えなどのパーキンソン病のような症状が見られます。また、初期には、幻覚や妄想、うつを伴うことが多いのが特徴です。

前頭側頭型認知症(ピック病など)

脳の前頭葉と側頭葉が委縮する病気で、比較的若い年齢(40代～50代)の発症が多く見られ、こだわりのある繰り返し行動、我が道を行く行動、抑制のきかない行動、食行動異常などが特徴です。

認知症を知るために～認知症サポーター養成講座～

認知症の早期発見のためには、多くの人に認知症について知っていただくことが必要です。そのために、職場やお住まいの地域で「認知症サポーター養成講座」を開催してみたいかでしょうか。

認知症サポーター養成講座は、認知症の人と家族が住み慣れた地域で安心して生活できるよう地域で見守る応援者を養成するものです。60分～90分間の講座で認知症の基礎知識や支援方法等について学ぶことができ、社会貢献の一環として多くの企業や団体がこの講座を開催しています。

詳しくは、埼玉県ホームページ「認知症サポーター養成講座について」をご覧ください。

URL: <http://www.pref.saitama.lg.jp/a0609/kyaravan/supporterindex.html>



認知症サポーター養成講座受講者にお渡しする「オレンジリング」